

ΙΟΝΙΟ ΠΑΝΕΠΙΣΤΗΜΙΟ
ΤΜΗΜΑ ΤΕΧΝΩΝ ΗΧΟΥ ΚΑΙ ΕΙΚΟΝΑΣ

Εργασία στο Μάθημα
Μουσική Θεωρία και Ανάλυση

Claude Debussy
Prélude à l'Après-midi d'un faune

Ιουστίνη Ελούλ
ΤΧ 2007027

ΚΕΡΚΥΡΑ
Ιούνιος 2011

ΠΕΡΙΕΧΟΜΕΝΑ

Σελίδα

1. Το έργο του Debussy.....	3
2. Prélude à l'après-midi d'un faune.....	3
Βιβλιογραφία.....	8
Δισκογραφία.....	8
Αρθρογραφία.....	8
Παρτιτούρα.....	8

Claude Debussy

Prélude à l'Après-midi d'un faune

1. Το έργο του Debussy.

Το έργο του Debussy χωρίζεται σε τρεις περιόδους. Κατά την πρώτη περίοδο, όπου ξεκινά από το πρώτο του συνθετικό έργο μέχρι το 1890, συγγράφει τα έργα *Ariettes oubliées*, *2 Arabesques*, τραγούδια του *Baudelaire* και τη *Suite bergamasque*. Η δεύτερη περίοδος διαρκεί από το 1890 έως το 1912 όπου το ύφος του γίνεται πιο ιμπρεσιονιστικό λόγω της χρήσης παράλληλων συγχορδιών, πεντατονικών κλιμάκων και εκκλησιαστικών τρόπων, μεταξύ άλλων. Μερικά από τα έργα αυτής της περιόδου είναι τα *Pelleas et Melisande*, *Prélude à l'après-midi d'un faune*, *Pour le piano*, *Η Θάλασσα* κ.α. Η τρίτη περίοδος ξεκινά από το 1912 έως και το θάνατό του. Κατά την περίοδο αυτή το έργο του χαρακτηρίζεται «από κλασικιστικές τάσεις και σαφή περιγράμματα». Κάποια έργα αυτής της περιόδου είναι *Le Martyre de Saint Sébastien*, *Poèmes de Stéphane* κ.α. Ο Debussy πέθανε στο Παρίσι το 1918 από μια επώδυνη αρρώστια¹.

2. Prélude à l'après-midi d'un faune.

Το έργο αυτό γράφτηκε με αφορμή την πρόταση του ποιητή Stéphane Mallarmé προς τον συνθέτη για την ενορχήστρωση του ομώνυμου ποιήματος. Το ποίημα αυτό «εξερευνά τον οριακό κόσμο ανάμεσα στη συνείδηση και το όνειρο, την πραγματικότητα και τη φαντασία»². Αναφέρεται, λοιπόν, σε ένα φαύνο, ένα μυθικό πλάσμα μισό άνθρωπο και μισό ζώο, που ύστερα από ένα απογευματινό ύπνο συναντά ανάμεσα στα δέντρα του δάσους τις νύμφες. Το *Prélude à l'après-midi d'un faune*³ είναι λοιπόν ένα συμφωνικό ποίημα γραμμένο για πνευστά και έγχορδα⁴ και γράφτηκε από τον Debussy την περίοδο 1892-94. Το έργο ξεκινάει με ένα σόλο φλάουτου όπου η τονικότητά του είναι σε μι μείζονα, ενώ ο ρυθμός του έχει χαρακτήρα ελεύθερο και αυτό φαίνεται από την αλλαγή της μετρικής σήμανσης καθώς και από την παύση στο έκτο μέτρο (παράδειγμα 1). Όπως χαρακτηριστικά αναφέρει και ο Michels⁵:

Το φλάουτο παραπέμπει συνειρμικά στα βουκολικά ειδύλλια. Μια κλίμακα ακούγεται, σαν από αυλό του Πανός, όμως όχι αρχαϊκά, διατονικά, αλλά σε έντονα χρωματικό ύφος. Ο ρυθμός ξεφεύγει από την κλασσική ισορροπημένη διαίρεση.

¹ Michels, 1994: 515

² Headington, 1993: 125

³ Πρελούδιο στο Απομεσήμερο ενός Φαύνου.

⁴ Συγκεκριμένα το έργο αυτό είναι γραμμένο για τρία φλάουτα, δύο όμποε, δύο κλαρινέτα, δύο φαγκότο, τέσσερα κόρνα, δύο άρπες, δύο κύμβαλα και έγχορδα.

⁵ Michels, 1994: 515



Παράδειγμα 1: το σόλο του φλάουτου.

Το πρελούδιο αυτό ήταν προορισμένο ως εισαγωγή ενός ολοκληρωμένου έργου τριών μερών, πάρα ταύτα όμως τα άλλα δύο μέρη δεν γράφτηκαν ποτέ. Αυτή η θεωρία του ημιτελούς έργου έχει προκληθεί, σύμφωνα από βιβλιογραφική αναφορά, από τον τίτλο του πρελούδιου.⁶

Στις 23 Δεκεμβρίου του 1894 έγινε η πρώτη εκτέλεση του έργου σε συναυλία της Εθνικής Εταιρείας⁷ στην οποία παρευρέθηκε και ο ποιητής. Ο Mallarme καθώς και το κοινό έμειναν ικανοποιημένοι από το έργο αυτό, παρά ταύτα όμως οι κριτικοί έδειξαν την δυσανασχέτησή τους. Την συναυλία αυτή την διεύθυνε ο μαέστρος Gustave Doret. Σε μια επιστολή του στις 10 Οκτωβρίου του 1895 ο Debussy αναφέρει για το πρελούδιο⁸:

[...]να είναι άραγε το όνειρο που απομένει στον πάτο του αυλού του φαύνου; Για να γίνω πιο συγκεκριμένος, πρόκειται για τη γενική εντύπωση που αφήνει το ποίημα. Αν η μουσική απέδιδε με μεγαλύτερη πιστότητα το ποίημα, θα της κοβόταν η αναπνοή, όπως θα συνέβαινε και σε ένα άλογο άμαζας που συναγωνίζεται με ένα καθαρόαιμο. Είναι επίσης εμφανής στο έργο η περιφρόνηση για την κατασκευαστική τεχνογνωσία, που αποτελεί βάρος για τα πιο εκλεπτυσμένα πνεύματα της χώρας μας. [...] Παρ' όλα αυτά, το έργο έχει το ανιόν σχήμα του ποιήματος, και αποδίδει το τοπίο που τόσο υπέροχα περιγράφεται στο κείμενο.[...] Όσο για το φινάλε, πρόκειται για προέκταση του τελευταίου στίχου: Αντίο ζευγάρι, πηγαίνω να δω τι απέγινες.

Με βάση λοιπόν την δήλωση του συνθέτη «ότι το φινάλε πρόκειται για προέκταση του τελευταίου στίχου», πολλοί κριτικοί διατύπωσαν την άποψη ότι και η πρώτη φράση αποτελεί προέκταση κάποιου στίχου του ποιήματος αναφέροντας ότι η φράση του φλάουτου παραπέμπει στον στίχο «une sonore, vaine et monotone ligne» για το λόγο ότι η νότα ντο δίεση στα γαλλικά φλάουτα της εποχής ακουγόταν παράφωνα (sonore). Επίσης η νότα αυτή επαναλαμβάνεται αμέσως μετά (monotone) ενώ ολόκληρη η φράση δεν «προκαλεί την αποφασιστική πορεία εμπρός» (vaine).⁹

⁶ Apel 1969, 46

⁷ M. D. Calvocoressi, 1908: 81

⁸ Nichols, 2004: 100

⁹ ό.π.

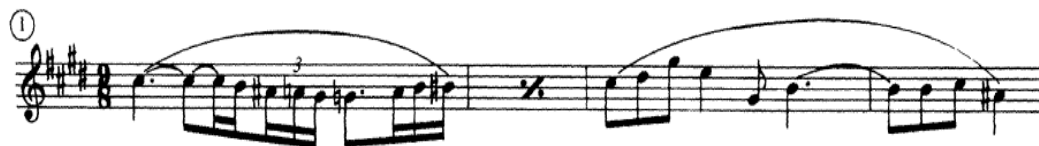
Το Φεβρουάριο του 1909 ο Debussy ταξίδεψε στο Λονδίνο προκειμένου να διευθύνει την Ορχήστρα του Queen's Hall, η οποία θα έπαιζε μεταξύ άλλων και το πρελούδιο ¹⁰ ενώ το Μάιο του 1912, ο χορογράφος Vaslav Nijinsky παρουσίασε μια χορογραφία βασισμένη στο πρελούδιο. Η χορογραφία αυτή είχε στο τέλος της σεξουαλικά υπονοούμενα γεγονός που προκάλεσε σκάνδαλο στο Παρίσι και η παράσταση δόθηκε με παρουσία της αστυνομίας. Το Δεκέμβριο του 1914 το πρελούδιο παρουσιάστηκε σε μια συναυλία στην Μόσχα αφήνοντας ευχαριστημένους τόσο το κοινό όσο και τους κριτικούς. Λίγα χρόνια αργότερα, στις 19 Ιουνίου του 1917, ο συνθέτης ταξίδεψε αυτή τη φορά στο Τορίνο προκειμένου να διευθύνει το συγκεκριμένο κομμάτι.¹¹

Το κομμάτι αυτό έχει την μορφή A B A' Coda, όπου το A μέρος αποτελείται από τα μέτρα 1 έως 54, το B μέρος αποτελείται από τα μέτρα 55 έως 78, το A' μέρος αποτελείται από τα μέτρα 79 έως 106 και τέλος η Coda από τα μέτρα 106 έως το τέλος (πίνακας 1).¹²

Μέρη	Μέτρα
A	1-54
B	55-78
A'	79-106
Coda	106-110

Πίνακας 1: Τα μέρη του έργου.

Το κομμάτι χαρακτηρίζεται από την χρήση δύο θεμάτων. Το πρώτο θέμα βρίσκεται στο A μέρος και αποτελείται από τέσσερα μέτρα τα οποία ακούγονται από το φλάουτο. Είναι γραμμένο πάνω σε ντο δίεση στην τονικότητα της μι μείζονα και σε 9/8 (παράδειγμα 2).







Παράδειγμα 2: το πρώτο θέμα.

¹⁰ Nichols, 2004: 149

¹¹ ό.π.: 158


¹² Brown, 1993: 132

Αναλυτικότερα, το πρώτο θέμα ακούγεται στα τέσσερα πρώτα μέτρα, άλλα ωστόσο επαναλαμβάνεται στην ίδια τονικότητα και στα μέτρα 94 έως 106, στο τέλος δηλαδή του Α΄ μέρους. Στα μέτρα 30 έως 37 ακούγεται για ακόμη μια φορά το πρώτο θέμα σε χαμηλότερο όμως ύψος και στα μέτρα 79 έως 93 σε μι και μι ύφεση. Τέλος το θέμα αυτό ακούγεται και στο μέρος Coda, συγκεκριμένα στα μέτρα 107 έως 109 στην μι μείζονα, όπως και στην αρχή του κομματιού (Πίνακας 2).

Μέρος	Μέτρα	Παραδείγματα
A	1-30	
A	31-36	
A΄	79-106	
Coda	106-110	

Πίνακας 2: Εμφανίσεις πρώτου θέματος.

Στα μέτρα 37 με 54 ακούγεται μια μετάβαση η οποία οδηγεί από το πρώτο θέμα στο δεύτερο (πίνακας 3).

Μέρος	Μέτρα	Παράδειγμα
A	37-54	

Πίνακας 3: Η μετάβαση από το πρώτο θέμα στο δεύτερο.

Στο δεύτερο θέμα εντοπίζονται κάποιες βασικές ομοιότητες και κάποιες βασικές διαφορές σε σύγκριση με το πρώτο θέμα. Συγκεκριμένα αποτελείται και αυτό από τέσσερα μέτρα τα οποία ακούγονται και εδώ από το φλάουτο. Ωστόσο όμως είναι γραμμένο στην τονικότητα της ρε ύφεσης και σε 3/4. Τέλος το θέμα αυτό εμφανίζεται στο Β μέρος, δηλαδή στα μέτρα 55-78 (πίνακας 4).¹³

Μέρος	Μέτρα	Παράδειγμα
B	55-78	

Πίνακας 4: Το δεύτερο θέμα.

¹³ Brown, 1993: 132.

Βιβλιογραφία

Apel, Willi. *Harvard dictionary of music*. (USA: Harvard University Press, 1969)

Headington, Christopher (μετ. Δραγούμης, Μάρκος). *Ιστορία της Δυτικής μουσικής : από την αρχαιότητα ως τις μέρες*. (Αθήνα: Gutenberg , 1993)

Michels, Ulrich (μετ. Ι.Ε.Μ.Α.). *Άτλας της Μουσικής*. (Αθήνα: Φίλιππος Νάκας, 1994)

Nichols, Roger (μετ. Δασκαλόπουλος, Παναγιώτης). *Η ζωή του Ντεμπουσσυ*. (Αθήνα: Λέσχη, 2004)

Vuillermoz, Emil. (μετ. Λεωτσάκος, Γιώργος). *Ιστορία της Μουσικής*. (Αθήνα: Υποδομή, 1980)

Wenk, Arthur B. *Claude Debussy and the Poets*. (California: University of California Press, 1976)

Παπαδοπούλου, Γιάννης και Ανθούλα. *Συνοπτική Ιστορία της Μουσικής*. (Αθήνα: Φίλιππος Νάκας, 1992)

Αρθρογραφία

Brown, Matthew. Tonicity and Form in Debussy's "Prélude à 'L'Après-midi d'un faune". *Music Theory Spectrum*, (Vol. 15, 127-143, 1993)

Parks, Richard S. A Viennese Arrangement of Debussy's 'Prélude à l'après-midi d'un faune': Orchestration and Musical Structure. *Music & Letters*, (Vol. 8, 50-73, 1999)

Δισκογραφία

Royal Concertgebouw Orchestra. [Claude Debussy:] *Orchestral Music*. (EMI: 438742-2, 1993)

Παρτιτούρα

Debussy, Claude. *Prelude a l'Après-midi d'un faun*. (Sibley Music Library)